

Tt

Tallhagens scoutkår har sitt ursprung i Kalmar Scoutkår som startade 1911. Kåren förde en tynande tillvaro under första världskriget och blomnade därefter upp. Äldre medlemmar kallades vandrarscouter och fick 1924 en egen avdelning. På Horsö byggde scouterna en utflyktsstuga år 1927. Två kvinnliga ledare satte 1928 upp en vargungeflock för yngre barn. Verksamheten minskade även under andra världskriget, trots detta etablerades sjöscouting 1941. På 1940-talet hyste ›Barometern en informativ scoutspalt. Lokalfrågan löstes år 1951, när ›Dingos hus vid korsningen Storgatan–Proviantgatan skänktes av ›Kalmar Bryggeri och rullades ut till Sjömansgatan, där en tomt uppläts utan kostnad av staden. Flyttningen filmades. När ›Falkens scoutkår grundades 1957 bytte kåren namn till Tallhagens scoutkår. Malmens flickscoutkår gick samman med pojkscoutkåren T år 1961. Ökande verksamhet ledde till att scoutgården förlängdes norrut 1970, dessutom förlades under några år vissa aktiviteter till Röda gården på Gula gatan för att Norrlidsungdomarna skulle få nära till en scoutlokal. GM

Talludden (1) betecknar den västra delen av halvön ›Jutnabben fram till Jutnabbekanalen. Strax intill kanalen byggde Ragnar L ›Jeansson 1903 ett sommarhus, Villa Talludden, som byggdes om till åretruntbostad av sonen Gösta 1935. Denne byggde sig en tennisbana på tomten och under andra världskriget ett litet skyddsrum. På en udde i söder finns ännu ett litet tidstypiskt kallbadhus. HSB köpte Villa Talludden 1989 och uppförde med stöd av en ny plan 36 bostadsrätter i två vinklade längor i 2 ½-plan och 4 radhuslägenheter i 2 våningar. Huvudbyggnaden inrymmer



nu kontor, chaufförens bostad är ombyggd och ner mot kanalen i väster har uppförts ytterligare 9 radhus i 2 plan.

*Talludden.
Foto Roland Runne*

Talludden (2) är en udde i ›Slottsfjärden i södra delen av ›Sylvanderparken. Där brukade luffare övernatta på somrarna och udden kallades *Lusatallet*. Sedan 1990 avfyra nyårsfyrverkerierna från denna plats.

teater spelas och har spelats i allt från professionella till amatörproducerade uppsättningar. ›Byteatern, formellt Kalmar läns-teater, har en fast scen, Hamnscenen, och har även viss turnéverksamhet. På ›Kalmar Teater ger Riksteatern genom ›Kalmar Teaterförening sina föreställningar. Andra som agerar där är bl.a. ›Soppscenen, ›Scenkonst Kalmar och vid nyårstid ges årligen en lokalrevy.

›Kalmarsalen tar emot turnerande produktioner av alla slag, oftast med musikinslag och även dans. Resande teatersällskap använder också ›bygdegårdar och Folkets Hus som spelplatser. Utomhusteater ges i ›Krusenstiernska trädgården och vissa år, i bastionen ›Johannes Rex.



Teatervallens uteservering

Till en början spelades det från ca 1810 teater i ›Rådhusannexet, möjligen tidigare. Kringresande teatersällskap, musikanter och gycklare har uppträtt i staden tidigare och på slottet, när hovet residerade där. Kalmar teater har sedan sin tillkomst varit huvudscenen, framför allt som tal-scen, men några gånger har det byggts ett tillfälligt golv ut över parketten, så att en operamaskerad resp. en cirkusföreställning kunnat äga rum. Invigningsåret 1863 gavs inte mindre än 103 olika pjäser vid 76 föreställningar. I ›Folkets Park byggdes en sommartheater 1917 med tak över scen och parkett. Den står ännu (2014) kvar men är sedan många år oanvänd. I ›Kalmar Folkets Hus fanns en större sal med rymlig scen. Se även ›amatörteater. GM

Teaterbiografen, se ›Röda Kvarn.

Teatergalleriet är ett konstgalleri i Teaterhuset på Olof Palmes gata 1. T drivs sedan 1984 av den ideella Föreningen Teatergalleriet. Målsättningen är att ge yrkesverk-samma konstnärer och konsthantverkare, särskilt från närregionen, möjlighet att disponera utställningslokalen och att främja allmänhetens intresse för konst och konsthantverk.

Teaterkällaren var en restaurang inrymd i den 1863 invigda ›Kalmar Teater. I byggnaden fanns till en början även ett schweizeri som senare ändrades till ›automatrestaurang och därefter kafé. T utökades senare genom en tillbyggnad med sommarservering på den intilliggande vällen,

Teatervallen. Några somrar nyttjades ett av rummen i ›Västerport som serveringslokal. Ett stort antal källarmästare har under åren arrenderat T. År 1946 skildes Teatern och restaurangrörelsen åt och ›Kalmar Restaurang AB med ›Thorsten Carlsson som källarmästare tog över. Året efter fick restaurangens stora matsal samt festvåningarna helt ny inredning och i ›Högvakten öppnades en servering som drevs i ett tiotal år. I 25 år med början på 1950-talet direktsändes under söndagseftermiddagen ett av Riksradios underhållningsprogram från Teatervallen. Sändningarna ordnades av Eric ›Bojs och leddes av Folke Olhagen. År 1949 startade ett familjeprogram, till en början förlagt till torsdagarna, men som snart kom att flyttas till tisdagar under namnet Tisdagsklubben och detta arrangerades under 25 år. Programmet leddes av bl.a. Skotte ›Linde. T har under åren även nyttjats för bl.a. föreningsammanskomster och danstillställningar. T lades ner 1976 och Kalmar Musikskola flyttade in under en tid. T:s lokaler blev senare åter restaurang, nu med namnet Teatervallen. IB

Tegelbruk har i Kalmar kommun funnits på ca 25 platser. De utnyttjade traktens leror. Större lertäkter fanns bl.a. norr om Föle-hagen, vid nuvarande ›Hansa City. Tegel har importerats, även från Tyskland, men också exporterats. Mer att läsa: Kalmar läns museum, *Stämplade tegel i Kalmar län*, 2010. BB

Tegelviken är en västlig stadsdel mellan väg E22 och Tegelviksvägen. T har fått sitt namn efter en vik i Västra sjön uppkallad efter det tegelbruk som anlades här efter stadsbranden 1647. Området stadsplane-rades 1937. Bebyggelsen stammar från tiden efter 1940 med ett antal villor jämte flerfamiljshus i 3–6 våningar samt småbutiker. Ett fåtal småindustrier har funnits. På senare tid har T kompletterats med studentbostäder. GM

Tegnander, Ivar, 1904–1991, byggnadsingenjör, född i Kalmar. T övertog 1944 den av fadern startade Byggnadsfirman N. J. ›Andersson & Son. ›Standardsnickerier AB grundades av T 1946 och året därpå uppfördes företagets stora industribyggnad i

Tegelbruk i Kalmar kommun

Barkestorp, Dörby, 1753–1900

Berga, Kalmar, okänt

Björnö, Åby, ca 1750 till ca 1860

Bo, Dörby, start okänd till 1890-talet

Borshorva, Förlösa, start troligen 1800-tal

Bårstad, se ›Nygärde

Christinelund, Arby, 1800-tal till ca 1912

Ebbetorp, Dörby, okänt

Hagbygårde, Kalmar 1650-tal till 1750-tal

Hossmo, okänt, Hossmo

Igelösa, Voxtorp, 1650-tal till 1750-tal

Kalmar, troligen 1400-tal till ca 1650

Kölby, Ljungby, 1800-talets slut till ca 1930

›Nygärde tegelbruk, Dörby, ca 1850 till 1953

Perstorp, Dörby, okänt

Pilsmåla, Mortorp, okänt

Rinkaby, Hossmo, sannolikt på 1800-talet

Rockneby, Ryssby, 1800-talet

Skammelstorp, Åby, 1600–1700-talen?

Skälby, Kalmar, på karta från 1665, Kalmar

Skällby Tegelbruk se ›Christinelund

Smedby, Dörby, okänt

Tegelviken, okänt

›Tyska bruket, Kläckeberga, ca 1550 till 1820

Vinterbo, Halltorp, 1850–1880 till ca 1890

Wärmanäs, Halltorp, 1770-talet till minst 1850,

Åsarne, Rockneby, tegelbruk

Ödingstorp, Förlösa, 1800-talet–1911

kvarteret Giraffen. År 1947 tog T initiativ till att Kalmar Grävmaskins AB bildades och något senare startades tillsammans med kollegor i byggbranschen Kalmar Betongindustri AB. T verkade framgångsrikt i företaget till 1973, då ledningen övertogs av sonen, civilingenjör Jörgen Tegnander. Dessutom intresserade T sig för sin stad genom att verka i en rad kommunala nämnder och styrelser, bl.a. som stadsfullmäktig och som drätselkammarens vice ordförande. GM

Teknikum på Norra vägen 47, idag Axel Weüdelsskolan, stod klar 1997 och invigdes av kung Carl XVI Gustaf. Arkitekter var Rolf Möller och Kim Skovhus från Kalmar. T var nominerad som Årets byggnad samma år men det blev Högakustenbron i Ångermanland som vann. Byggnaden



var Sveriges första hus byggt uteslutande av miljödeklarerat material. Byggnaderna, egentligen tre sammanbyggda huskroppar, uppfördes ursprungligen för ingenjörsutbildningen vid Kalmar Högskola. Redan efter några år lades den utbildningen ner och istället blev det den kommunala vuxenutbildningen, Axel Weüdelsskolan, som flyttade in i T. BB

Tekniska gymnasiet, se ›Lars Kaggsskolan.

Tekniska skolan för industri och hantverk var en skola i Kalmar som startades 1843 av regementsmusikern och konstnären Sven Gustaf ›Lindblom. Det var en slags yrkesskola med särskild inriktning på ritteknik, detta för att möta den nya tidens industrialisering. Den drevs de första 17 åren helt ideellt av Lindblom och utan ersättning. Först 1859 beviljades han ett årligt bidrag för medhjälpare och inköp av läromedel. BB

telefon introducerades i Kalmar 1881 av Johan ›Jeansson som lät bygga en privat linje från ›Ångkvarnen ut till ›Källstorp i Trekanten längs järnvägen. Året efter bildades en telefonförening i staden och fem år senare fanns förbindelse med Mönsterås och Nybro. Telefonstationen låg till en början i ›Kalmar Enskilda Banks hus vid korsningen Kaggsgatan–Södra Långgatan. Kungl. Telegrafverket inköpte telefnätet i Kalmar och kunde 1897–1899 ge staden tillgång till det interurbana nät som planerats i sina huvuddrag redan 1889. När ›Riksbanken 1900 färdigställt sin nya byggnad vid Södra Långgatan flyttade telegraf- och telefonstationen dit. Först ett par

Teknikum.

Foto Moritz Fingerhut



telefon.

Telefonister vid ett kopplingsbord

år in på 1980-talet ersattes telefonisterna helt med automatik, bl.a. Ericssons AXE-system, varav vissa delar fick världspremiär i Kalmar. Telefont nätet växte efterhand ut på landsbygden med telefonstationer, som hanterades av växeltelefonister. Efterhand ersattes dessa av automatstationer. GM

telegraf ordnades i Kalmar 1855 i ett hus, som låg vid Södra Vallgatan inbyggd i vällen strax öster om ›Jordbroporten. Stationen var en knutpunkt i landets andra telegraflinje, som drogs från Stockholm till Malmö längs kusten. Ett villkor för att få en station var att staden upplät lokaler utan kostnad. Stationen bemannades med en av landets totalt nio telegrafdirektörer jämte övrig personal. Uniform skulle bäras. Stationen flyttades först till telefonstationen vid korsningen Södra Långgatan–Kaggensgatan och 1900 till det nybyggda ›Riksbankshuset. GM

Telekontoret, Norra vägen 20, hyste den administrativa personalen för det 1967 nybildade Kalmar Teleområde. Den omorganiserade verksamheten, som tidigare bedrivits i Karlskrona, flyttade in i ett nybyggt hus. Arkitekter var Carl-Erik Flodin och Gunnar Magnusson. Därmed började saneringen av ›Gamla Malmen, som skulle följas av nya hus för polis, länsstyrelse och skatteverk. T svarade för teletrafik, lättare och tyngre underhåll på telenätet samt nyanläggningar i sydöstra Sverige från Oskarshamn till Ronneby och på Öland. I Kalmar invigdes 1980 landets första digitala förmedlingsstation för teletrafik kallad AXE. Som en utveckling av detta följde 1982 världspremiären från

Telekontoret.
Foto Moritz Fingerhut



telekomföretaget Ericsson på ett utflyttat digitalt abonnentsteg i Smedby. Tjänsten Nummerpresentation lanserades samtidigt vilket i sin tur gjorde det möjligt att presentera kundväxeln Centrex, som inte krävde någon fysisk växelutrustning hos kunden och därför kunde ha växelpersonal på valfri ort. År 1984 lanserades digital teletrafik genom optiska fiberkablar vilket krävde stora resurser. I slutet av 1990-talet byggdes T till mot Södra Malmgatan och kopplades även ihop med det stora hyreshuset vid korsningen Norra vägen–Esplanaden som kontoriserades. Beroende på den tekniska utvecklingen infogades Kalmar Teleområde 1992 i Jönköpings region och T upphörde som administrativ enhet, men fortfarande med verksamhet i byggnaden. Televerket bolagiserades 1993 och blev Telia, från 2003 sammanslaget med sitt finländska systerbolag till TeliaSonera, som året efter lämnade Telekontorshuset. Nu rymmer detta liksom tillbyggnaden mot Södra Malmgatan annan kontorsverksamhet medan det kontoriserade hyreshuset byggts om till bostäder. År 2003 flyttade Telia sin kontorsverksamhet till ›Röda Ugglan på Norra vägen. GM



Teleman, Helmer, 1903–1991, lärare, konstnär och författare, född i Algutsboda och verksam i Läckeby. T var lärare och kyrkomusiker men också träsnidare och författare. T utgav *Bondpojke i ungt sekel i Småland* och *Smålandspojken traskar vidare*, båda med självbiografiskt innehåll och illustrerade med fotografier av egna träarbeten. T var en av konstnärerna i ›Läckebygruppen. BEn

Teleman, Stefan, 1936–, konstnär, född i Ryssby socken, son till Helmer Teleman. Han studerade vid Konsthögskolan 1961–1966. Under första hälften av 1970-talet arbetade T som lärare vid Teckningslärarinstitutet, därefter som redaktör för Konstnärernas Riksorganisation, KRO:s medlemsblad. Under 1960- och 1970-talen färgades T:s konstnärliga uttrycksmedel av hans politiska engagemang. Tillsammans med kollegan Christer Temptander gjordes utställningen om tidningen Barometern med avsikten att visa på myterna i en dags-tidning. Utställningen väckte visst rabalder i hemstaden. T gjorde flera utställningar i Riksutställningars regi och han är representerad i bl.a. Moderna museet, museerna i Kalmar och Norrköping samt Smålands Konstarkiv. Under senare hälften av 1980-talet bosatte sig T i Norrköping. År 1984 deltog T i Kalmar konstmuseums utställning om konstnärer från Läckeby, där även fadern Helmer Teleman deltog. Kalmar konstmuseum visade en retroaktiv utställning om konstnären 1993. Mer att läsa: Bengt Olvång, *Våga se*, 1983. *JRM*

Teleman Ulf, 1934–, professor, född i Ryssby socken, son till Helmer Teleman. T har varit ordförande i Svenska språknämnden och har utgivit skrifter om språkpolitik och svensk språkvård. Han var huvudredaktör och en av de tre författarna bakom Svenska Akademiens grammatik. T tilldelades 1978 Erik Wellanders språkvårdspris.

Teleskolan i Kalmar har sin bakgrund i de statliga utlokaliseringar från Stockholm som genomfördes i stor skala på 1970-talet. Kalmar tilldelades då Teleskolan, en data-central och katalogenheten. Skolan, med uppgift att tillgodose behovet av central vidareutbildning för Televerkets personal i hela landet, invigde sina nya byggnader 1978. Den fick sin plats i ›Tallhagen strax söder om idrottsplatsen ›Gröndal. T uppfördes som två ringformade byggnader, ritades av arkitekt Sergej Mirelius och innehöll även elevbostäder i separata hus intill. Platsvalet skedde inte utan protester eftersom Tallhagen av många ansågs vara helig mark. Tillkomsten av T betydde att Kalmar under några decennier sattes på den inter-



Teleskolan

nationella kartan för telekommunikation eftersom Televerket med stöd av Sida erbjöd utbildning i teleteknik till vad som då kallades u-länder. Telekomföretaget Ericsson fanns i bakgrunden för att kunna introducera sin svenska teleteknik. T bjöd på spetsutbildningar som lockade till sig sökanden från världens alla hörn. Teknikutvecklingen inom telekommunikation accelererade så småningom ifrån den utbildning som gavs vid T. Skolan och dess utbildningar såldes 2000 till Svenska Teknologföreningens utbildningsföretag, STF, som drev den till 2003 då företaget försattes i konkurs. Det kommunala fastighetsbolaget ›Kifab köpte redan 2001 fastigheten och gav T namnet ›Kalmar Nyckel. *LLj*

Tempel Riddare Orden, se ›Riddare Tempel S:t Johannes.

Tennesmed, Rune, tidigare Carlsson, 1929–2011, konsthantverkare, född i Algutsboda. Han började som målare och kom i det yrket till Kalmar 1952. För att dryga ut sin inkomst började han tillverka små smycken och knappar i tenn. Hemslöjdschefen Gerda ›Brütte uppmärksammade hans talang och gjorde en större beställning och detta blev vändpunkten för T. Resten av sitt liv verkade han som konsthantverkare och han tog familjenamnet Tennesmed. Hans företag bar namnet Rune Tennesmed AB. Förutom att T själv formgav alla sina alster konstruerade han de maskiner som han hade till sin hjälp i verkstaden. Företaget höll från början till på Fabriksgatan och



Rune Tennesmed
Foto Bengt Bengtsson



flyttade senare till egen fastighet vid korsningen Erik Dahlbergs väg–Daléngatan. Förutom i tenn arbetade T även med silver, glas, trä och smide. Över 1000 olika föremål bar hans signum. Sina tennprodukter stämplade han i början med RC för Rune Carlsson och senare R TENN KALMAR eller R.TENNESMED. En stor del av produktionen gick på export, främst till USA. R fick ›Kalmar kommuns kulturpris 1972. BB

tenngjutare i Kalmar är kända från 1400-talet. Ett 20-tal kann- och tenngjutare har kunnat härledas fram till 1700-talet. Den viktigaste av de stämplarna som förekommer på tennföremål är mästarstämpeln som redovisar föremålets härkomst och den person som är upphovsman. Kända tenngjutare från första hälften av 1800-talet är Johan Petter Fagerström och Daniel Eklund. Under senare delen av 1900-talet gjorde sig Rune ›Tennesmed känd som tenngjutare. SHm

Termoindustri AB startades i Kalmar 1945 av Arnold Glave som tidigare arbetat som kamrer vid glasbruken i Orrefors resp. Gullaskruv. Företaget tillverkade termosar med korrugerat plåthölje och med glaskolv. Anledningen till att man valde Kalmar var att här fanns tillgång till stadsgas vilket var nödvändigt samtidigt som att man hade nära till glasbruk som kunde leverera glaskolvorna. Varumärket var Calmare Termos. Lokalerna var till en början inrymda i f.d. ›Ängöskolan på Bjelkegatan 7 innan T flyttade till nya lokaler på Verkstadsgatan. Företaget sysselsatte 15–20 personer och det tillverkades omkring 800 termosar per dag. Vid den tiden fanns det bara två andra termotillverkare i Sverige. Tidvis var det problem med glasleveranser så man startade då egen tillverkning genom det nystartade företaget ›Kalmar Glasbruk. T fick ny ägare 1949 och bolaget upplöstes 1953 men tillverkningen hade upphört några år tidigare. BB

Tessin, Nicodemus, d.ä., 1615–1681, arkitekt, befästningskonstruktör, född i Stralsund. T ritade ›Kalmar domkyrka och deltog i planeringen av ›Kvarnholmen på 1600-talet. Han utbildades av Simon de la Vallée och gjorde studieresor till Frankrike

och Italien där han tog intryck av tidens moderna barockarkitektur. T var arkitekt för Drottningholms slott och ansvarade även för ombyggnaden av Borgholms slott i mitten av 1650-talet. SHm

textiltillverkning utfördes ursprungligen av linvävare och som hemsömnad. Då Kalmar var en utpräglad garnisonsstad lät hertig Erik, sedermera ›Erik XIV, 1569 anlägga ett vantmakeri i staden som tillverkade kläde för att minska den tulltyngda importen av tyger och för att utrusta militären. I början av 1600-talet låg verksamheten nere men återupptogs under seklets senare hälft och 1693 omtalas ett nyanlagt vantmakeri vars öde är okänt. Under mer fabriksliknande förhållanden startades tillverkning i Kalmar av färdiga beklädnadsvaror då landshövding Georg Bogislaus ›Stael von Holstein 1737 startade ›Calmare Wapen. En annan yllefabrik anlades 1740 av fabrikör Justus Fiedler där produktionen inriktades på kläde, mössor och strumpor. År 1744 beslöts att inrätta ›Spinnhuset, en straffanstalt för kvinnor. Verksamheten bedrevs där på arrende, bl.a. av bröderna Fiedler som även hade textilfabrik i staden. År 1745 köpte fabrikör Anders Hannel ›Gamla apoteket och inrättade där en bomulls- och linnefabrik. Den var då stadens största fabrik och tillverkningen skedde till stor del med hjälp av spinnhushjon.

Kalmar Skjortfabrik grundades 1870 av Emelie Gyllenhammar med försäljning på Storgatan 22 och senare övertogs rörelsen av Alba Lindvall som även hade ångtvätteri. Åren 1877–1879 fanns ›Sparres sidenväveri som framställde jacquard- och konstvävnader. Under 1800-talet hade staden två färgerier som, vid sidan om huvudnäringen, även bedrev textiltillverkning. Det var Lidmans färgeri som i blygsam skala idkade kardullsspinneri och Silverlings färgeri, från 1853 ›Göranssons Färgeri, som drev trikåtillverkning i mindre skala. En fabriksmässig tillverkning av främst arbetskläder och damkonfektion drevs av Sig. ›Levin AB fram till 1970-talet, mot slutet under firmanamnet ›Konfektions AB Nibe. IB

Thalén, Gösta, chefredaktör, se ›Barometern.

textiltillverkning. Ett av företagen i Kalmar var Kalmar Skjortfabrik



Thalias Vänner var ett hemligt student-sällskap vid Kalmar högre allmänna läroverk, startat 1896 i kölvattnet efter det att skolans rektor 1895 upplöst ›Förbundet N 3. T hade till syfte att sammanföra elever vid läroverket till litterära och festliga sammankomster. Sällskapet kunde inte hävda sig på samma sätt som sin föregångare och när skolans rektor fått vetskap om dess existens lades verksamheten ner. BB



Lars Theander. Bostadshus i Orrefors

Theander, Lars, 1924–2006, arkitekt, född i Nybro. Han tog examen vid Chalmers tekniska högskola 1950. T var verksam i ›Atrio Arkitekter och projekterade skolor, bostadsområden, bl.a. i Orrefors, kontorshus, exempelvis Försäkringskassan på Norra vägen 39–41 samt sin egen bostad på Västerlånggatan 13A. T har även utgivit egenhändigt illustrerade böcker.

The Eminent East Coast Dixie Stompers grundades 1976 och är ett jazzband med traditionell dixielandbesättning; trumpet, klarinett, tenorsaxofon, trombon, gitarr, elbas och trummor. T spelar och sjunger glad jazzmusik hämtad från tidigt 1900-tal till nutid. T framträder främst sommartid och mestadels i södra Sverige, men 1992 gjorde T en längre turné i USA med stöd från en anonym donator. En framgång kom 1987 då T placerade sig som tvåa i SM i Gladjazz. Detta stadens mest långlivade jazzband har gett ut sju LP/CD.

Therborn, Göran, 1941–, professor, född i Ljungby socken. Han blev fil.dr i Lund 1974 för att senare verka som professor i statsvetenskap i Nederländerna 1981–1987, i sociologi i Göteborg 1987–2003 och slutligen i samma ämne i Cambridge 2006–2010. Han beskriver i boken *The Rule of Capitalism and the Rise of Democra-*



The Eminent East Coast Dixie Stompers

cy, 1977, hur relationen mellan kapitalism och demokrati har förändrats i samhälleligt tänkande och i politisk praxis genom tiderna. I boken *The Ideology of Power and the Power of Ideology*, 1980, presenterar han ur ett post-marxistiskt perspektiv en allmän översikt över hur ideologier utvecklas. Hans forskning kring familjesystem och könsroller redovisas i boken *Family in the World*, 2004, och han har granskat jämlikheten i världen i verket *Inequalities of the World*, 2006. I boken *The World. A Beginner's Guide*, 2011, beskriver T världens utveckling i sex globaliseringsfaser och de grundläggande drivkrafter som format världens samhällen och stater. Boken innebär en ny vetenskaplig ansats som kallas global sociologi. Han försvarar sociologins ställning som en fruktbar vetenskap och ser sig själv som *a craftsman sociologist, neither an armchair theorist nor a research manager.* JW

Thernström Oscar, 1858–1934, grosshandlare, född i Kalmar. T startade 1890 tillsammans med Hilmar Säfström parti- och minuthandel med kolonialvaror på Norra Långgatan 17 under firmanamnet Säfström & Thernström. År 1905 blev T ensam ägare till företaget. Han drev firman fram till sin död då den övertogs av sonen Einar Thernström. År 1944 upphörde firman då ›Handelskompaniet övertog rörelsen. IB

Thor-Ebbes orkester spelade jazzig dansmusik i Kalmar med omnejd på 1950-talet. *Jazz for a broken bass* är skriven av bandets pianist, den unge Bo Nilsson, senare känd som kompositör i den klassiska genren. Inspelningen gjordes 1953 i radioprogrammet Dags för dans. Bandet leddes av Thor

Thor-Ebbes orkester
Foto Harald Gamme



Ebbe Karlsson,altsax, övriga var Berndt Gustavsson, trumpet, Harald Gamme,altsax, Jörgen Spångberg, barrytonsax, Ture Holgersson, bas och Sven Sjöberg, trummor. Se även »jazzband.

Thunström, Olof, kallad *Thun-Olle*, 1896–1962, arkitekt, född i Kalmar. Tongivande för många av efterkrigstidens arkitekter var Kooperativa förbundets arkitektkontor som fungerade som plantskola för unga arkitekter med nya idéer om hur samhället skulle byggas upp. T var hela sitt yrkesverksamma liv, 1925–1962, knuten till detta arkitektkontor. Han kom där att bli ett föredöme för de hus han ritade men kanske allra främst för sin tydligt uttalade inställning att arkitekten hade att bidra till samhällsutvecklingen. T har bland annat ritat KF-huset vid Slussen i Stockholm samt även stora delar många hus i Gustavsberg. I Kalmar har han ritat Funkis-huset på Jutegatan 11, byggt i mitten på 1930-talet. BB

Tidek, Mats, 1966–, fotokonstnär, född i Kalmar. Sin konstnärliga tekniska utbildning erhöill han på Liljeholmens folkhög-

Olof Thunström.
Bostadshus vid Jutegatan



skola 1988–1990 samt på Folkuniversitetets fotolinje i Helsingborg 1995–1996. T använder foto som teknik för att ta fram abstrakta bildserier och strävar efter att renodla sitt bildspråk i färg och form genom slutna ytor och upprepningar. Han är representerad hos Kalmar kommun och Kalmar konstmuseum. Konstnären blev Sydostenstipendiat i Kalmar 2001. JRM

Tidningen Kalmar AB, se »Kalmar Läns Tidning.

Tingby stenåldershus vid Ingelstorp i »Dörby socken är en rekonstruktion utifrån de fynd som gjordes 1987 vid en arkeologisk undersökning i samband med att en avloppsledning skulle byggas mellan Smedby och Trekanten. De husrester som hittades är ca 8 500 år gamla och därmed från ett av Nordens äldsta hus. Detta har sannolikt varit bostad för en familj som levt på fiske, jakt och insamling. Vid den tiden låg kustlinjen betydligt högre än vad den gör idag, ca 12,5 m. Då låg Tingby stenåldersboplats vid Östersjöns strand. Utanför var det skärgård till nuvarande strandlinje och här kunde man bedriva fiske och säljakt. Vid boplatsen fanns en damm som försåg byn med dricksvatten. Under grävningen gjordes förutom husrester ca 2 000 fynd från jägarstenåldern. Dessa bestod bl.a. av yxor, pilspetsar, knivar och hudskrapor av både flinta och porfy. En rekonstruktion av detta byggdes 1998–1999 ca 700 meter från fyndplatsen och är 8,8 x 3,5 m. BB

tingsplatser fanns under medeltiden på sex olika platser i Möre, troligen i Söderåkra, Tvärskog, Vassmolösa, Tingby vid Smedby, Gösbäck vid Lindsdal och tingskullen vid Stensholm norr om Rockneby. Möre var då ett folkland och uppdelat i 24 fjärdingar fördelade på sex tingssocknar med andra gränser än senare kyrksocknar.

År 1541 var Vassmolösa *rättan tingsplats* för »Södra Möre härads tingsrätt med det äldsta kända tingshuset från 1630-talet, men 1613–1633 hölls ett sjuttiotal ting på andra ställen, bl.a. Rinkabyholm, Hossmo, Övraby, Binga, Ljungby, Råby, Tomteby och Igelösa. Flera tingshus uppfördes under 1600-talet men var ofta ganska dåligt

byggda och blev inte särskilt långlivade. Från 1723 hölls ting i gästgivargården i Vassmolösa samt på häradshövdingebo-stället. Ett nytt tingshus uppfördes 1752–1754 men visade sig snart vara av dåligt skick och redan 1796 stod ett nytt timrat tingshus klart. Byggnaden låg på behörigt avstånd från det *bullersamma och eldriskabla gästgiveriet* men även denna byggnad fick en kort livstid som tingshus. En ny byggnad med häkte stod klar 1862 öster om landsvägen samtidigt som häradshövdingen fick sin bostad i det gamla tingshuset. Ett separat arrest- och arkivhus färdigställdes 1909.

År 1904 flyttade kansliet till Kalmar och fanns på Vegagatan fram till 1966 då det nya tingshuset i Kalmar stod klart. Vassmolösa tingshus från 1700-talet brann ner 1996; ett helt nytt hus, delvis liknande det gamla, uppfördes på samma plats och nyttjas idag av kommunen som förskola, Tingshusgården. Den ännu bevarade tingsklockstapeln med klocka från 1780 minner om den gamla tingsplatsen.

Tingsplats för Norra Møre härad var från 1677 Rockneby. Där fanns ett tingshus som flyttades till Söregärde innan ett nytt tingshus uppfördes 1870 mellan ›Ryssby gästgiveri och ›Ryssby kyrka. Det finns ännu kvar och används numera för barnverksamhet. På 1930-talet upphörde Rockneby att vara tingsplats, verksamheten flyttade till Kalmar och fram till 1966 höll häradsrätten förhandlingar i Kalmar Teater. Kanslilokaler fanns då i det intilliggande hörnhuset Larmtorget 3. År 1966 flyttade all verksamhet i domsagorna för Södra Møre samt Norra Møre och Stranda härader till Kalmar och det då nybyggda tingshuset vid Smålandsgatan 28. År 1969 förenades Södra Møre med Norra Møre och Stranda samt Ölands domsaga och tingslag till Møre och Ölands domsaga och tingslag. Från 1971 övergick det senare till att bli Møre och Ölands tingsrätt som 1982 sammanslogs med Kalmar tingsrätt till en tingsrätt med namnet Kalmar tingsrätt. Se även ›Kalmar tingsrätt. *SHm*

Tjorven var namnet på den skåpbil som under åren 1969–1971 byggdes på ›Kalmar Verkstads AB. På exportmarknaden hette den Kalmar. Upphovet till bilen var en förfrågan från Postverket om en brevbärbil. Efter några års utvecklingsarbete sattes den

i produktion 1969.

Grannfastigheten till KVAB, där den två år tidigare nedlagda ›Kalmar Tändsticksfabrik legat, köptes in och byggdes om till bilfabrik. T byggdes på samma plattform som den holländska bilen DAF 44 och man använde även dess tvåcylindriga motor på 844 cm³ och 40 hkr samt dess steglösa remdrift. Karossen var i glasfiberarmerad plast och ritad av industriformgivaren Rune Monö. T konstruerades som brevbärbil med förarplatsen på höger sida samt med skjutdörr för att enkelt kunna sköta brevtu-delningen. Även olika varianter för den privata marknaden byggdes, bl.a. en version för rörelsehindrade samt en med elektrisk motor. Bilen hade från början inget namn, den kallades bara KVD, KV för Kalmar Verkstad och D för DAF men den brevbärare som var med och provade bilen, tyckte att den hade samma truliga charm som en flicka i TV-serien Saltkråkan och därmed fick bilen heta Tjorven. Sammanlagt byggdes drygt 2 000 bilar. Planer fanns på en personbil med arbetsnamnet Prisma men projektet avbröts. Ett försök att bygga en ny modernare version av T gjordes av Scandicar i Rockneby men endast två prototyper byggdes innan projektet lades ner. *BB*

Tjuvbackarna är ett gravfält från järnåldern som ligger norr om Fölehgsvägen, mellan Elverslösavägen och Bergabanen. T består av 80 fornlämningar från järnålder och vikingatid. Gravfältet är 375 x 85 m. Av gravarna är 52 runda stensättningar. Där finns också 3 rösen och 13 domarringar. På 1930-talet undersöktes ett tiotal av

Tjorven i Postverkets version som brevbärbil.





Tjärhovet.
Målning av Erik Lönnegren
i Paviljongen i Folkets Park

gravarna och då hittades olika fynd från yngre järnålder, vendeltid och äldre vikingatid. I ett brandlager i ett av rösen hittades ett stort antal nitar och nithuvuden av järn, ett 30-tal spelbrickor, några krukskärvor och rester av en svärdsknapp. En annan grav är en typisk järnåldersgrav där likbålet troligtvis stått på platsen. I en av domarringarna hittades fynd som kan dateras till vikingatid. *BB*

Tjärhovet är idag en del av ›hamnen och bestod ursprungligen av två holmar. Till den yttre holmen flyttades på 1700-talet stadens upplagsplats av exporttjära. Ett tjärhov stod under officiell kontroll och fanns på många orter runt om i Sverige. Det var en plats där tjäran befriades från de sista resterna av vatten, vräktes, men var även en upplagsplats för tjära. På grund av brandfaran låg den oftast avskilt från bebyggelsen. Holmarna kom att utökas genom att muddermassor togs tillvara och i slutet av 1800-talet kom T att få landförbindelse genom ytterligare utfyllnad. Senare kom detta att bli stadens oljehamn genom att en kaj byggdes på T:s östra sida. T nyttjas idag framförallt för spannmålsbearbetning och oljeimport. Hela västra delen upptas av ›Kalmar Lantmäns anläggningar. Deras stora vetesilo är Kalmars högsta byggnad, 60,8 m hög. En välkänd träffpunkt är Café Lotsutkiken vars byggnad tidigare var lotsutkik. Den nuvarande lotsstationen ligger på T:s nordöstra del. Vägen ut till T kallas Tjärhovsbågen och invigdes 1913. Här ligger det välkända Tjärhovsbadet, ett kallbadhus, som togs i bruk 1914. Under koleraepidemin vid 1800-talets mitt användes T som karantänsplats och på yttre udden fanns på 1800-talet en kanon för saluter. *BB*

Tode, Valdemar, 1859–1900, konstnär, född och uppvuxen i Arby. T visade tidigt konstnärliga anlag och utförde redan som 16-åring en altartavla till Arby kyrka, där fadern var kyrkoherde. Sin konstnärliga utbildning erhöll T vid Slöjdföreningens skola i Göteborg i slutet av 1870-talet och vid Konstakademien 1880–1882. Han fortsatte sedan utomlands till Tyskland samt Paris och Barbizon i Frankrike. T anslöt sig till oppositionen mot akademien i Stockholm, undertecknade opponentskrivelsen 1885 och blev medlem i Konstnärsförbundet. T insjuknade dock tidigt i TBC och sökte sig några år senare till Algeriet där han vistades till sin död. Där målade han kabyler, basarer och dylikt, fortfarande i den något bleka färgskala som var typisk för 1880-talet. En målning av T kan beses i Krusenstiernska gården. Han deltog i ett flertal utställningar i Sverige och Alger. *JRm*

torra triangeln, se ›Kalmar kommun, jordarter sid 17.

torrmjölsfabrik planerades i den nerlagda ›Kalmar Kakelfabriks lokaler. Fastigheten köptes 1918 av norska Værne Klosters Mjölkfabriker som lät bygga om, bl.a. med en vattencistern in mot gården. Det gamla ›Tyghuset utmed Södra Långgatan påbyggdes med två våningar efter ritningar av J Fred. ›Olson. Dessutom byggdes nytt på Storgatan 70 med en avancerad betongkonstruktion, ett tunt valv som tak, och en hög skorsten. Någon tillverkning kom aldrig igång. I ›Tyghuset flyttade Sig. ›Levin in. År 1928 flyttade ›Kalmar mosaiska församling in på Storgatan 70 och inredde där en synagoga. Församlingsverksamheten upphörde 1991. *IB*

Torsson, Tor, 1891–1957, byggnadsingenjör och arkitekt, född i Kalmar. Han utbildade sig vid Katrineholms tekniska skola och verkade därpå i Kalmar som byggkonsult. Under andra världskriget anställdes han som luftskyddsinspektör och gick därpå över i kommunal tjänst. T projekterade ett flertal villor i sin tids typiska stil, bl.a. Biskopsgatan 3, Öhnellsgatan 10, Jutegatan 3 och även flerbostadshus.

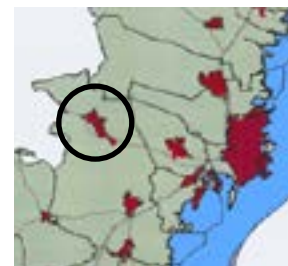
Tottie, Henry William, 1856–1913, biskop, född i Stockholm. T hade från sitt barndomshem internationella, särskilt engelskspråkiga, kontakter, något som var ovanligt för en kyrkoman vid denna tid. Detta gjorde T till en nyckelperson för mission; han var Svenska kyrkans missionssekreterare 1883–1893 och reste på inspektionsuppdrag bl.a. till södra Afrika. T var också en huvudperson för ekuumenik, framför allt gällde det kontakterna mellan Svenska kyrkan och Church of England. Åren 1893–1901 var T professor i pastoralteologi, dvs. prästutbildning i Uppsala. T tillträdde 1901 som biskop i Kalmar stift. Två år senare beslutade riksdagen att ›Kalmar stift skulle upphöra och införlivas med Växjö stift och detta skulle träda i kraft när endera biskopen avgick eller avled. Då skulle den kvarvarande bli biskop i Växjö stift. T avled 11 juni 1913 och stiftet upphörde formellt den 31 juli 1915. Domprosten i Kalmar, Adolf von ›Engeström, avled samma dag som T. Mer att läsa: Bror Olsson, *Kalmar stifts herdaminne 1*.

trandagen firas den 25 mars och är en lokal tradition i Kalmartrakten, men även på Öland, i Blekinge och enligt uppgift även i Västsverige. Vissa källor anger att den funnits sedan 1500-talet. Kvällen före trandagen hänger barnen upp en strumpa vid sängen och på morgonen hoppas de finna godis i den, trangodis. Det heter att tranan landat under natten på resan norrut och lämnat godiset. Tranan kommer till våra trakter när det börjar bli ljusare kvällar och förr fanns talesättet att tranan bär ljus i säng, man gick till sängs när det var ljust. Denna dag räknades även som den första sommardagen, då skulle skorna av och barnen skulle springa barfota utomhus. Dagen sammanfaller med Maria Bebådelsedag och Våffeldagen. BB

Trekanten är en tätort i Ljungby socken, 14 km väster om Kalmar med 1 748 invånare (2013). I T finns ›S:t Olofs kyrka, församlingshem, äldreboende, förskola och skola med låg- och mellanstadium, sporthall, livsmedelsbutik, möbelaffär, bensinstation och några mindre företag. År 1874 drogs ›Kalmar Järnväg fram genom bygden och området runt stationen började bebyggas. I den närbelägna vägkorsningen möttes vägar från Kalmar, Nybro och Kristvalla. T växte kraftigt 1900–1910 med bl.a. leksaksfabrik, slakteri, bryggeri, spinneri, glassliperi och urmakare. Norr om järnvägen låg ›Kalmar Bobinfabrik, som mest med 150 anställda, senare ›Elfverson & Co och flyttad till Påryd. Den brann dock dessförinnan på 1920-talet. År 1936 byggdes en ny landsväg söder om den gamla vägen. T var en tid känt för sina äppelodlingar med musteri, sina plantskolor, varav en för skogsplantor finns kvar, och en asfaltstation vid ett grustag. Där Kristvallavägen anslöt till gamla landsvägen låg lyckan Trekanten som gett namn åt samhället. T avskärmades i viss mån när den ny sträckning av väg E22 drogs utanför samhället. GM

Trekantens glasbruk startades 1951 av en glasmästare Gustafsson från Nybro. Tillverkningen skedde i återställda delar av den 1923 eldhärjade byggnad som då tillhörde ›Kalmar Bobinfabrik. Produktionen bestod av bruksglas, främst dricksglas. Det finare glaset, t.ex. gräddkannor och sockerskålar, gjordes ofta i grön- eller gråfärgat glas och med svart fot. Efter en brand 1953 nedlades glastillverkningen. T låg vid järnvägsstationen i ›Trekanten. BB

Trekantens IF har sitt ursprung i fotbollsklubben Olympia som bildades 1906. Året efter bytte den namn till Trekantens IF, och blev en av Smålands första fotbollsklubbar. Historien berättar att det var Trekantens många bobinfabriker och deras export av träartiklar till England, som var ursprunget. På något sätt nådde ryktet om en ny sport kallad fotboll till några arbetare på en av dessa bobinfabriker. En fråga om vad fotboll var skickades iväg med en leverans bobiner till fotbollens hemland. I en av retursäckarna kom så en av de första



Trekanten. Tätort.



Tripp Trapp Trull.
Foto Thomas Hällqvist

fotbollarna till dessa trakter. Idrottsplatsen Åvallen invigdes 1944 efter mycket arbete av medlemmar och har senare kompletterats med ungdomsplaner och ytterligare en gräsplan. Klubbhuset uppfördes 1971. Utöver fotboll har T tidvis haft gymnastik, brottning, bordtennis och schack på programmet. Föreningen satsar numera på fotboll för herrar, damer och ungdomar samt gymnastik. Herrlaget spelar (2014) i div. 4 SÖ och damlaget i div. 3 SÖ.

Triangelteatern startade 1977 som en gren inom ›KFUM. Initiativtagare var Mari Almljung och KFUM-KFUK:s ordförande Arne Holm. T vänder sig till teaterintresserade barn och ungdomar i syfte att utveckla både gruppen och individen. Färdiga produktioner spelas upp på bl.a. ›Kalmar teater.

Tripp Trapp Trull, Fiskaregatan 1–5 i kvarteret Tenngjutaren, är tre småstugor som undgick stadsbranden 1765 och troligen byggdes på 1600-talet. Husen ingår i en grupp av stugor typiska för stadens enklare byggnadsskick. De är byggda på små smala tomter anpassade efter läget utmed Fiskaregatan. Tripp och Trapp i två våningar och Trull i en våning och placerade med gaveln mot Fiskaregatan. Enligt traditionen används uttrycket Tripp Trapp Trull i fallande skala. Kvarteret Tenngjutaren var ett kvarter där hantverkare som skraddare, skomakare, garvare, hattmakare, smeder, snickare, bleckslagare och tunnbindare byggde bostäder och verkstäder.

GM

Trivialskolan, se ›skolor och undervisning.

Trotzig, Ida, 1864–1943, konstnär, etnograf och japanolog, född i Kalmar. Hon var dotter till lantbruksdirektören Jacob Henrik ›Magnét. År 1888 gifte hon sig med sin morbror Herman Trotzig. De flyttade till Japan och bosatte sig i Kobe där Herman var polischef och ansvarig för den europeiska stadsdelen. T lärde sig japanska och utbildade sig i japansk konst, historia, filosofi, religion och *ikebana*, den japanska konsten att ordna blommor. T försåg Etnografiska museet i Stockholm med många gåvor och skrev flera böcker om japansk kultur. När maken avlidit återvände T till Sverige 1921. Hon arbetade mycket för att införa den japanska teceremonin i Sverige och var en av grundarna av Japanska tehuset vid Etnografiska museet. BB

tryckerier har funnits i Kalmar sedan 1626 då ett sådant anlades på superintendent Jonas ›Rothovius initiativ. Det var Christopher ›Günter som drev rörelsen till 1635 då han flyttade till Linköping. Staden saknade sedan tryckeri fram till 1756 då Lars ›Lindeblad fick privilegier att trycka. Tryckeriet var produktivt och utgav bl.a. barnböcker, religiösa tryck samt grav och bröllopskrifter. Vid hans död drev änkan rörelsen fram till 1788 då Magnus Pettersson övertog företaget som efter hans död köptes av major Fromhold Svinhufvud som kallade det Gymnasii-Boktryckeriet. År 1806 såldes firman till Fredrik Gustaf Bagge som drev det till 1819 då det flyttade till Borgholm. År 1817 startades ett tryckeri av boktryckaren Carl Fredrik Berg som utgav ›Kalmar Tidning. Calmar Stiftsboktryckeri startades 1826 av konsistorienotarien Pehr Ahlqvist och övertogs 1832 av bokhållaren Axel Fredrik Wählin. År 1847 förenades företaget med det 1838 startade O A Westins tryckeri. Jon ›Engström startade 1842 ett tryckeri som senare blev ›Barometerns Tryckeri. ›Janssons Litografiska tryckeri anlades 1879 och var verksam till på 1930-talet. AB Förenade Svenska Tändsticksfabriker satte 1916 upp ett tryckeri med produktion av tändsticksetiketter. Verksamheten upphörde 1932. Andra tryckerier som varit verkamma i Kalmar är bl.a. Hj. Appeltofts,

Lindegrens, Bergendahls, ›Östra Smålands resp. Barometerens Civiltryckeri. År 2014 finns KST Infoservice AB, Lenanders Grafiska AB och Alwi Grafiska AB. IB

Trångsund är ett äldre namn på den segelbara grunda havsvik som från ›Västra sjön sträckte sig fram till ›Oxhagen, Djurängsbackarna och ›Skälby. Området var tidigt befolkat och synes ha nyttjats under järnåldern då det i landskapet finns talrika fornlämningar. T var troligen inseglingsled till en lagunhamn, nuvarande ›Hansa city. Ännu 1686 finns T redovisat på lantmätare Samuel Frigelius karta. Enligt Gustaf Volmar ›Sylvander påträffades rester av ett fartygsskrov här 1824. Efter en landhöjning på omkring två meter återstår nu endast ett bredare vattenfyllt dike. I Trångsundsområdet anlades Kalmars första grundvattentäkt vid Skälby pumpstation, nuvarande Grindängsvägen 4, när stadens vattenledningsnät byggdes upp vid förra sekelskiftet. IB

Trädoktorn, se Jon ›Engström.

Tullbron tillkom i samband med att en ny infart till Kvarnholmen byggdes i mitten av 1800-talet, då befästningsvallen norr om ›Bastionen Gustavus Magnus genombröts och Storgatan förlängdes från Larmtorget mot Tullslätten, nuvarande Olof Palmes gata. Den första bron stod klar 1854 och ersatte då den tidigare ›Ravelinsbron belägen mitt för ›fängelset. T kallades från början Cellbron med namn efter det då nybyggda cellfängelset. Nuvarande bro tillkom 1933 genom att den gamla bron byggdes om och breddades. Namnet ändrades två år senare till Tullbron eftersom den låg vid den gamla tullstolpen. Den norra delen av broräcket är utsmyckad med konstverket *Ur Kalmars historia*, utfört av konstsmeden Lars Larsson. Se även ›Tvättfatet. BB

Tullhuset, Ölandsgatan 30, byggdes för Tullkammaren och Kalmar hamn 1885–1886 efter ritningar av stadsingenjör C H ›Öhnell. När hamnen hade utvidgats åt söder 1852–1855 kunde T placeras på utfylld mark strax utanför den tidigare rivna befästningsmuren kallad ›Preussar-



Tullbron och Tvättfatet.
Foto Moritz Fingerhut

vallen, ett strategiskt läge i förhållande till lastande och lossande fartyg. Museihamnen söder om byggnaden kallas ännu Tullhamnen. Tidigare höll tullpersonalen till i ett mindre hus strax utanför stadsporten ›Kavaljerens östra sida och dessförinnan i ›Rådhusannexet. År 1995 upphörde Tullverket med sin verksamhet i Kalmar. Idag innehåller T kontor. GM

Tullskolan, i folkmun kallad *Tullen*, senare omdöpt till Tullbroskolan, ligger vid ›Tullslätten. T ritades av John Wilhelm ›Löfmark med arkitekten Emil Langlets förslag som utgångspunkt. Skolan invigdes

Tullhuset





Tullskolan stod klar 1878

1878 och är därmed den äldsta av de stora folkskolorna i Kalmar. Huvudritningarna till den fristående gymnastiksalen, som stod klar 1913, gjordes av Sven ›Rosman efter J Fred. ›Olsons skisser.

T var centrum för stadens övriga folkskolor, överläraren hade där sin expedition och han företog inspektionsturer till stadens små- och folkskolor. Dessutom fanns en mottagning för två skoltandläkare, som före Folktandvården undersökte och behandlade samtliga skolbarn i Kalmar. Barn som behövde stödundervisning flyttades till hjälpklasser med lokaler i T. Skolans stora samlingshall med 500 elevplatser var filmsal för naturfilmer och andra pedagogiskt värdefulla filmer för samtliga små- och folkskolor. Även ›Kalmar Föreläsninginstitut hade sin verksamhet här. T har senare använts av Musikskolan, Komvux och ›Stagneliuskolan.

Två systrars kapell.
Foto Moritz Fingerhut



Tullslätten heter den breda gata och öppna plats som begränsas av Södra vägen och Unionsgatan. Vid T ligger ›Stadsbiblioteket och Tullbroskolan se ›Tullskolan. T syftar på stadens landtull som förekom i svenska städer 1620–1810. På äldre kartor var området större och betecknades ›Kämpbacken. Under 1800-talets mitt fanns här flera krogar och väderkvarnar. Kreatursmarknader hölls och traktens bönder bedrev torghandel. Stadens spöpåle fanns här ända till 1800-talets andra hälft. Förändringarna av T började i samband med Tullskolans tillkomst 1878. *IB*

tullsnok var ett öknamn på pojkelever vid dåvarande ›Tullskolan.

Tumbon var det dialektala namnet på den enkla krog som egentligen kallades Tumboden. Det fanns flera tumkrogar i staden, den första öppnade 1865 och den mest kända var den som gick under namnet Tumbon. Den låg i hörnhuset på nuvarande Kaggensgatan 35. T var en av de många försäljningsbodar som hade tillstånd av ›Systembolaget i Kalmar. Där såldes sprit i mängden 10 tum, egentligen kubiktum. En kubiktum var 2,6 cl. År 1907 upphörde verksamheten och namnet försvann. T blev istället ölhall, eller ölsjapp som man sade. Ordet 'bon' var det dialektala ordet för boden, synonymt med ordet affär. *BB*

turk var förr, med säkerhet på 1800-talet, ett ord som användes av fastlänningarna i nedsättande betydelse om ölännarna. Det var enligt Gustaf Volmar ›Sylvander en benämning för en *rå, grym och barbarisk folkstam*. Ölännen använde på motsvarande sätt ordet ›dase om fastlänningarna. *BB*

T.V., Sällskapet, se ›Thalias vänner.

Två Systrars församling finns i norra delen av Kalmar tätort. Kyrkan byggdes 1984, se ›Två Systrars kapell. Församlingens namnet är givet efter kapellet.

Två Systrars kapell vid Lille Bullens väg i Norrliden invigdes 1984 och fick namn dels efter de bibliska systrarna Marta och Maria, dels efter en källarlokal med guds-

tjänstrum och församlingslokaler vid Två Systrars väg. Denna var i bruk redan 1971, när stadsdelen var ung. Kyrkans arkitekt var Anders Berglund, som gjorde T åttakantig med Hagbys och Voxtorps runda försvarskyrkor som förebild. Kyrkan har dessutom församlingslokaler. Fönster mot öster och väster har texter på grekiska. Över altaret hänger en stor ikon av konstnären Sven-Bertil Svensson. Dopfunten står mitt i rummet med ett votivskepp ritat av Kari Berglund. Träreplier av konstnär Eva Spångberg med teman kring Kristi födelse och Kristi lidande hänger inne i kyrkan och hennes träreplier med de två systrarna återfinns på fasaden. Morgon, middag och kväll spelar ett klockspel med 37 klockor från klocktornet. Mer att läsa: Dag Sandahl, *Två systrars kapell, Norrleden, Kalmar*.

Tvärskog är en tätort i Mortorps socken 21 km sydväst om Kalmar med 472 invånare (2013). I T finns förskola och lågstadieskola, livsmedelsbutik, bygdegård, idrottsplats, hembygdsgränd, bensinmack, sågverket ›Tvärskogs Trä och några mindre företag. T ligger vid en vägkorsning där det tidigare funnits en avrättningsplats.



Samhällets framväxt är ett resultat av närings- och handelsfrihetsreformerna som infördes vid 1800-talets mitt. År 1908 drogs ›Ljungbyholm–Karlslunda Järnväg genom T, och senare ersattes hållplatsen med en station. År 1959 byggdes ny länsväg genom samhället, delvis på den gamla banvallen, sedan järnvägen lagts ned. *GM*

Tvärskogs IF bildades 1926. Verksamheten består av herr- och damfotboll, det senare tillsammans med Ljungbyholms Golf, Möre BK och IFK Pärud. Vintertid utövas gymnastik. T äger Tvärskogs Idrottsplats med isbana och underhåller ett motionspår. T spelar (2014) i div. 4 Sydöstra.

Tvärskogs Trä AB har sitt ursprung i en industriell verksamhet som startade i Tvärskog under tidigt 1900-tal i samband med byggandet av ›Ljungbyholm–Karlslunda Järnväg. Efter en förödande brand köptes företaget av lantbrukaren John E Olsson, som började såga timmer och 1934 etablerades T som ett familjeföretag. Företaget såldes i mitten av 1990-talet till Rörvikskoncernen och namnet ändrades till Rörvik Timber Tvärskog AB. T producerar sågat virke och fingerskarvat konstruktionsvirke och restprodukterna processas, huvudsakligen till bränsle. *IB*

Tvättfatet kallas den lilla vattenyta som är belägen mellan ›Tullbron och järnvägsbron, intill bussterminalen. Innan Tullbron byggdes 1854 och järnvägen och järnvägsbron byggdes 1874 var denna vattenyta södra delen av Systraströmmen innan den övergick i Slottsfjärden. Namnet har T fått av det cirkelformade utseendet med delvis sluttande kanter. Mot Tullbron återfinns skulpturen *Badflicka* av Arvid Källström som placerades där i mitten av 1930-talet. *BB*

Tyghuset ligger på Södra Långgatan 79. Landshövding Claes ›Banér lät bygga ett tvåvånings stenhus på 1660-talet, tänkt som residens, men han flyttade troligen aldrig in i huset. I samband med att Kalmar under några år i slutet av 1600-talet var amiralitetsstad hade flottan där sitt magasin. En bit in på 1700-talet kom byggnaden

Tvärskog.





Tyghuset

att bli kronans tyggård, dvs. vapenförråd, och det var då den fick namnet Tyghuset. Byggnaden beskrivs av Carl von »Linné i hans Öländska resa 1741. År 1800 drabbades T av den stora stadsbranden och endast murarna stod kvar. Domkapitlet föreslog sedan att byggnaden skulle iordningsställas till nytt gymnasium vilket ej genomfördes. Istället drevs där Kalmar Sockerbruk under åren 1820–1872, följt av »Sparres sidenväveri 1877–1879. Därefter följde »Kalmar Kakelfabrik åren 1879–1918. Efter att tillverkningen upphört planerades en »torrmjölsfabrik och byggnaden påbyggdes med flera våningar efter ritningar av J Fred. Olsons. T fick 1919 det utseende den har än idag. Någon produktion kom aldrig igång. Från 1925 hade AB Sig. »Levin syfabrik i L fram till 1960-talet. I nästa skede hade Kalmar läns museum där sin textilavdelning. På 1980-talet totalrenoverades T och

Tårarnas palats



blev ett bostadshus. Mer att läsa: Manne Hofrén, *Kalmar, karolinska borgarhus i sten*, 1970 BB

Tyska bruket i Elverslösa, Kläckeberga socken, har sitt namn efter de tyskar som Gustav Vasa tog hit för tegeltillverkning. T anlades på 1540-talet och var i verksamhet fram till en bit in på 1800-talet. Från bruket levererades tegel till »Kalmar slott samt »Kalmar domkyrka och åtskilliga byggnader i staden när Kvarnholmen anlades på 1600-talet men även till Karlskrona när den staden anlades på 1680-talet. Under 1700- och 1800-talen förändrades verksamheten till lantbruksdrift. Idag är T ett privat jordbruk med främst spannmålsproduktion. Mangårdsbyggnaden är från 1700-talet och ombyggd 1923. Mer att läsa: Per Anderö, *Herrgårdar runt Kalmar*, 2012. BB

Tyska församlingen existerade i Kalmar under åren 1628–1652. Den bildades av en grupp tyskar med egen präst som på ett holsteinskt skepp flytt från Tyskland till Kalmar. Till kyrka fick de till en början använda Lilla kyrkan, den tidigare klosterkyrkan, se »S:ta Birgitta kyrka, och den kom senare att kallas Tyska kyrkan. De ville bilda eget pastorat men tvingades att lyda under stadens kyrkoherde. Efter många tvister fräntogs tyskarna rätten att bruka Lilla kyrkan men tilläts istället använda »Bykyrkan. År 1652 beslöt »domkapitlet i Kalmar att församlingen skulle upphöra. Även tysk skola fanns i staden vid den tiden. BB

Tyska kyrkan, se Tyska församlingen.

tågfärjor fanns i SJ:s regi och gick mellan Kalmar och Färjestaden 1947–1962. Den första var Balder, en av kustartilleriets artilleritransportfärjor som försågs med spår, och den hyrdes med skyldighet att återställa färjan vid kaj i Karlskrona inom 24 timmar i händelse av krig. Godstransporterna över sundet ökade och 1950 tillkom ytterligare en färja, Ane, även den hyrd av kustartilleriet. Balder var då reservfärja. Hyresavtalet för Ane sades upp 1955 och istället beställde SJ genom Väg- och Vattenbyggnadsstyrelsen färjan Bure som sattes i trafik 1957. Efter att järnvägen på Öland nedlagts hösten 1961 fortsatte Bure till maj

månad året efter med att frakta över tåg, vagnar och rälsmaterial från den nedlagda järnvägen. Färjan såldes därefter till Väg- och Vattenbyggnadsstyrelsen, men öläningarna önskade att Bure skulle bli kvar som ett alternativ till Kalmarsundsbolagets färjor. BB

Tårarnas palats kallas i folkmun den stora patriciervilla som ligger på Jutegatan 1 vid korsningen mot Fredriksskansgatan. Den byggdes av John Mikaelsson som själv kallade den Fredriksskansgården. Arkitekt var Carl E Rosen och T stod klar 1936. Förklaringen till namnet är att John Mikaelsson var ägare till gravvårdsfirman John R Mikaelsson. BB

tändsticksfabriker har det funnits ett flertal i Kalmar kommun av både större och mindre slag. Den första fabriken startades av Frans Otto Åberg i Vassmolösa 1847. Den flyttades till Kalmar 1855 och fick namnet Fredrikdahls Tändsticksfabrik. Några år senare, 1858, startade både Gustafsbergs Tändsticksfabrik och Lindahls Tändsticksfabrik i Kalmar. Norr om Kalmar följde 1872 Ryssby Tändsticksfabrik och söderut hade Strömsholms Tändsticksfabrik startat 1870 och tre år senare började Lovers Tändsticksfabrik sin tillverkning. Den sista i raden var Kalmar Tändsticksfabrik som började sin tillverkning 1907. Gustafsbergs, Lindahls och Lovers Tändsticksfabriker kom tillsammans med Ystads och Wexjö Tändsticksfabriker från 1887 med i försäljningsorganisationen Swedish Match Factory Company med säte i London. Företaget gick i konkurs 1889 och den avslutades inte förrän 1910. Under de åren verkade fabriker under namnet Warrens Tändsticksfabriker. Familjen Kreuger gjorde sitt inträde i tändsticksbranschen genom att Erik Lorentz Kreuger 1868 gick in som delägare i Fredrikdahls Tändsticksfabrik.



År 1913 bildades AB Förenade Svenska Tändsticksfabriker, den s.k. Kalmartrusten, med Ivar Kreuger som VD. Koncernen bildades som en motvikt till Jönköpingstrusten. I Kalmartrusten ingick bl.a. Kalmar, Mönsterås, Gustafsbergs, Lovers och Nybro Tändsticksfabriker samt ytterligare sex fabriker i södra Sverige. Kalmar- och Jönköpingstrusten sammanslogs 1917 till Svenska Tändsticksbolaget med Ivar Kreuger som VD. BB

tänkeboken, se Kalmar stads tänkebok.

tätorter i Kalmar kommun 2014:

Boholmarna, Drag-Söregärde, Dunö, Hagby, Halltorp, Kalmar, Lindsdal, Ljungbyholm, Läckeby, Påryd, Rinkabyholm, Rockneby, Smedby, Trekanten, Tvärskog och Vassmolösa.

Törneby, ca 5 km väster om Kalmar, var ursprungligen en by. En del av den ägdes under medeltiden av Nunneklostret i Kalmar och en del av Helgeandshuset i staden. Under reformationen på Gustav Vasas tid fördes byn över till kronan och lades under Skälby kungsgård. T förlänades 1651 till landshövding Gabriel Gyllenanckar. Under slutet av 1700-talet ägdes den södra gården av Lars Cronstrand. År 1799 hade gården ett corps-de-logi med utsikt mot Kalmar och



Törneby.
Foto Moritz Fingerhut

Öland. I slutet av 1800-talet slogs byn ihop till ett större godscomplex. Tobaksfabrikör Erik ›Swarss placerade pengar i jordbruksegendomarna T och Tingbyberg. År 1875 tillträdde löjtnant Albert Henrik Meurling gården och lät 1890 uppföra nuvarande corps-de-logi. Kalmar stad köpte gården 1937 med avsikt att där anlägga en flygplats. År 1941 överläts gården till staten som anlade ›Kalmar flygflottilj F 12 och huvudbyggnaden byggdes om till officersmäss. Den var i bruk fram till 1980 då flygflottiljen lades ner och byggnaden fick en ny roll, nu som hotell och konferensanläggning. Mer att läsa: Sven-Erik Lange, *Synnarst i Tyrnaby*, 1974 och Per Anderö, *Herrgårdar runt Kalmar*, 2012. IB

Törnebybäcken har inom sitt avrinningsområde två små kärr, Sandstornet öster om ›Barkestorp, och Skyttlemosse vid ›Kärrstorp med rikt fågelliv. Huvudfåran passerar huvudsakligen genom jordbruksmarker och bl.a. förbi ›Kalmar Öland Airport. Bäckens vatten emottar mycket näringsämnen från jordbruksmarkerna men även ett stort tillskott från flygplatsen vid vilken man använder kväverik urea som avisningsmedel. För att få en minskad belastning av främst kväve i ›Västra Sjön har det anlagts en våtmark, ›Kalmar Dämme, strax innan mynningen. T:s mynning i Västra Sjön omges av hagmarker, strandängar och vassområden. KKn

Törnhielm, Knut Persson, 1636–1699, lagman, född i Kalmar. Han var son till rådmannen och handelsmannen Per Knutsson, se ›Per Knutssons gård. Han var äldre bror till Lars Persson ›Törnschiär. Liksom sina syskon tog han sig namnet Törnschiär,

troligen efter den lilla ön Törnskär i Bergaviken. Efter studier i Uppsala fick han 1661 anställning som hovkassör hos änkedrottningen Hedvig Eleonora. Fyra år senare blev T hovkamrer och senare hennes hauptman, högste styresman, över dåvarande Vadstena, Drottningholms och Svartsjö län. År 1673 adlades han med namnet Törnhielm och 1690 blev han lagman i Värmland. BB

Törnschiär, Lars Persson, ca 1645–1691, borgmästare i Malmö, född i Kalmar. Han var son till rådmannen Per Knutsson, se ›Per Knutssons gård. Han och hans syskon tog sig namnet Törnschiär, troligen efter den lilla ön ›Törnskär i Bergaviken. Efter studier i Uppsala kom han troligen till Stockholm där hans bror Knut Persson Törnschiär, senare adlad ›Törnhielm, fått ett högt ämbete som kassör vid änkedrottning Hedvig Eleonaras hovförvaltning. År 1667 förordnades T av regeringen att i Malmö bli *syndicus*, en slags sekreterare som hade hand om stadens skrivelser och protokoll. Uppgiften var att övervaka försvenskningen av den sedan 1658 erövrade landsdelen, men han möttes med stor missnöjsamhet av de tidigare danska medborgarna. På grund av T:s goda kontakter med hovet utnämndes han till borgmästare, när en tjänst tre år senare blivit ledig, och Malmös fyra andra borgmästare lärt känna hans duglighet. Under flera år var han sedan riksdagsman med uppgift att bevaka Malmös intressen. I drygt 20 år styrde han Malmö under den besvärliga övergången från danskt till svenskt. I Malmö finns hans namn bevarat i ett gatunamn, i benämningen på den gård han ägde i stadens centrum samt på en praktfull minnestavla i S:t Petri kyrka i Malmö. BB